



# Můj projekt zvládnou s OBI

Jmenovitý rozměr zárubně		60	70	80	90	110	125	140	145	160
Vnější rozměr	šířka	750	850	950	1050	1250	1400	1550	1600	1750
	výška	2041	2041	2041	2041	2041	2041	2041	2041	2041
Stavební otvor	šířka	700	800	900	1000	1200	1350	1500	1550	1700
	výška	2020	2020	2020	2020	2020	2020	2020	2020	2020
Vnitřní průchozí rozměr	šířka	607	707	807	907	1107	1257	1407	1457	1607
	výška	1970	1970	1970	1970	1970	1970	1970	1970	1970
Rozměr v polodrážce zárubně	šířka	630	730	830	930	1130	1280	1430	1480	1630
	výška	1981	1981	1981	1981	1981	1981	1981	1981	1981
Vnější rozměr dveří	šířka	646	746	846	946	1146	1296	1446	1496	1646
	výška	1983	1983	1983	1983	1983	1983	1983	1983	1983

Uvedené rozměry jsou v mm.

## Váš nákupní seznam:

Příklad pro jednu dveř	Vaše potřeby	Nástroje
1 dveřní zárubeň		kladivo a dláto
1 dveřní křídlo		šroubovák
1 dveřní kování		inbusový klíč
1 láhev lepidla na dřevo		jemná pilka/přímočará pila
* klíny		nůž a špachtle
3 rozpěrky nebo rozpěry zárubní		vrtáčka
* dřevěné destičky		vrtáky do dřeva/oceli/betonu
1 montážní pěna nebo hmoždinky do rámu a šrouby		napínač/rozpěrka dveřní zárubně
* malta, rychlocement nebo sádra		skládací metr/vodováha
* nitroředidlo (u kovových zárubní)		
* základní nátěr (u kovových zárubní)		
* konečný nátěr (u kovových zárubní)		
* světky (u kovových zárubní) se šrouby a hmoždinkami		
* kartuše silikonu/akrylu		

\* podle potřeby



## Montáž interiérových dveří

Více informací na



**OBI**

# Montáž interiérových dverí

Před nákupem nových dverí si zjistěte, zda se dveře zavírají dovnitř nebo ven a zda jsou pravé nebo levé. Dále je nutné znát šířku dveří (je závislá na velikosti stavebního otvoru). Na zadní straně tohoto návodového sešitku neleznete tabulku s běžnými rozměry dvěřní a zárubně.  
U všech materiálů dbejte pokynů výrobce a návodů ke zpracování.

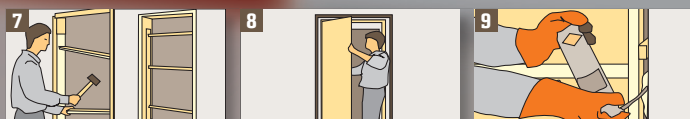
## Pracovní postup:



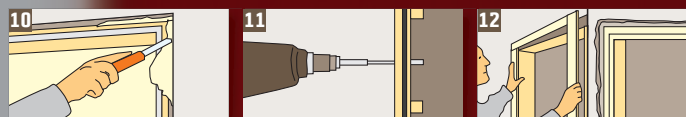
**1.** Důležité rozměry: 1. šířka a výška dveří, 3. hloubka zárubně, 4. otvor ve zdi, 8. šířka zdi včetně omítky. **2.** Změřte sílu zdi u dosud zabudované zárubně; měřte u podlahy. U hrubé stavby zohledněte chybějící podlahovou krytinu a omítku a také počítejte 1-2 cm širokou pracovní spáru mezi zárubní a zdívem. **3.** Demontáž obložkových zárubně: nejprve odstraňte krty (obložení). Rozřežte polyuretanovou pěnu, příp. odstraňte ukotvení zdi a nakonec vyloďte zárubeň ze zdi.



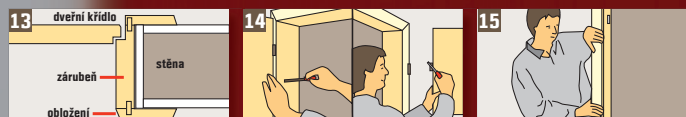
**4.** K montáži si vložte všechny díly zárubně na rovnou plochu (pokrytou chránicí podložkou) a díly podle druhu zárubně v rozích sešroubujte, sesvorkujte nebo slepte. **5.** Zárubeň postavte do otvoru ve zdi a od shora dolů ji upevněte klíny. U podlahy vložte mezi podlahu a zárubeň rozpěry. Podhled (otvor ve zdi) by měl mít hladký povrch. Případné nerovnosti vyrovnajte maltou. **6.** Zárubeň pomocí vodováhy vyrovnajte jak ve vodorovném, tak ve svislém směru. Dbejte na to, aby šířka průchodu byla dole i nahoře stejná.



**7.** Před vyplněním pěnou fixujte polohu zárubně rozpěrami nebo napínači a ochrannými prkny, která chrání povrch zárubně před poškozením. **8.** Před vyplněním pěnou a konečnou fixací na zkoušku zavěste dveřní křídlo a vyzkoušejte jeho funkčnost. **9.** Vyplňte spáru kolem zárubně - přinejmenším ve výši dveřních závěsů (pantů) a zámku - dvousložkovou PU pěnou.



**10.** Po zatvrdnutí přebytečnou PU-pěnu odřízněte. Odstraňte rozpěry. Alternativně je možné upevnit zárubeň pomocí rámových hmoždinek a šroubů. **11.** Ocelové zárubeň připevněte do zdi pomocí hmoždinek. Otevřenou spáru vyplňte izolačním materiálem nebo maltou či PU pěnou. **12.** Nakonec se na zárubeň namontuje druhá strana obložení. Spárou se mohou vést kabely a další rozvody.



**13.** Do drážky dejte lepidlo a opatrně nasuňte pružiny obložení. **14.** Po zaschnutí můžete zavěsit dveřní křídlo a pomocí horních a dolní dílů dveřních závěsů vyrovnat dovírání. **15.** Do drážek zárubně nalepte dveřní těsnění (často bývá předem namontované); v případě potřeby si před lepením vypomožte špacítlí.



**16.** Nyní už zbývá pouze namontovat pěkné dveřní kování.

**Tip 1:** novou zárubeň a obložení montujte teprve až po vymalování/ vytapetování stěn. Tím docílíte dokonalého přechodu.

**Tip 2:** pokud ocelovou zárubeň očistíte nitroředidlem, můžete ji upevnit i dvousložkovou montážní pěnou.

**Tip 3:** u podlahových krytin jako laminát nebo dlažba byste měli zárubeň utěsnit u podlahy silikonem nebo akrylem.